



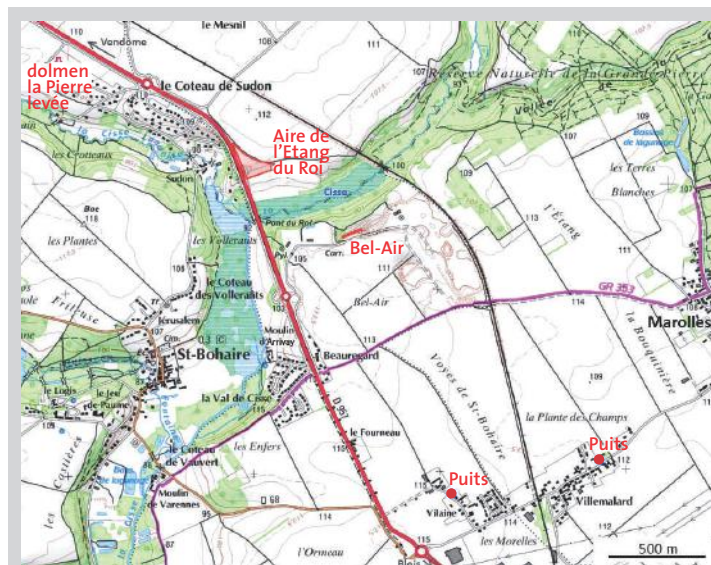
**1** AIRE DE L'ÉTANG DU ROI  
Le substratum de la Beauce



**INTÉRÊT DU SITE**

Le Calcaire de Beauce, substratum de la région est bien observable. La partie haute du site, aménagée en belvédère, offre un point de vue sur la vallée de la Cisse et sur la confluence Cisse-Cisse landaise. Le site présente également des pelouses calcicoles. Photo : l'ancienne carrière et la tranchée composant le site. La Vallée de la Cisse est à droite. La vue porte vers l'Est.

**LOCALISATION ET ACCÈS**



L'aire de repos de l'Étang du Roi (Coordonnées géographiques : 47°39'20N, 01°16'16 E) est située à 7 km au nord-ouest de Blois dans la carrière de la Tranchée, ancienne carrière dans le Calcaire de Beauce. La sortie nord de l'air emprunte la tranchée de la route D957 (Blois-Vendôme).

**Propriétaire et gestionnaire :** Conseil général de Loir-et-Cher.

**Accès :** libre.

**Classement :**  
Site Natura 2000\* : Vallée de la Cisse en amont de Saint-Lubin.

Une pelouse calcicole borde le site au Nord et à l'Est. Cet habitat renferme des genévriers communs et des orchidées remarquables.

Fig. 1. Situation topographique.

**GÉODIVERSITÉ**



Une alternance de bancs durs (calcaire à grain fin à patine grise) et de bancs plus tendres (calcaire pulvérulent à petits blocs plus clairs) est bien visible sur la tranchée de la route (fig. 2) et sur le front nord de la carrière. Cette hétérogénéité est une des caractéristiques du calcaire de Beauce, roche issue de la sédimentation dans un lac.

La texture de calcaire à grain fin s'apprécie bien sur une cassure fraîche. Des empreintes de racines y sont observables (fig. 3). Des Stromatolithe (voir p. 32 et 178) en couches très fines sont aussi repérables.

La roche s'est formée dans une vaste étendue lacustre\* à l'Aquitanien (vers - 23 millions d'années ; ère Tertiaire). Se reporter à la page 176 pour des précisions complémentaires.

Fig. 2. Bancs calcaires du front nord.



Le calcaire est karstifié\* : quelques conduits anciens de circulation d'eau souterraine sont bien visibles (fig. 4). Des dépôts de calcite sur la face inférieure des bancs (aspect en petit chou-fleur ; cf. fig. 3, en haut) : témoignent d'une circulation d'eau « calcaire » (hydrogénocarbonatée) dans la roche pendant des millions d'années après son dépôt.

Fig. 4. Conduit karstique (tranchée de la route).

Fig. 3. Calcaire à grain fin avec empreintes de racines.

Du belvédère, la vue porte vers le Sud et le Sud-Ouest au-delà de la Cisse. La coupe (fig. 5) explicite la disposition du Calcaire de Beauce formant l'essentiel des versants de la vallée ainsi que celle des couches plus profondes. La roche calcaire est l'aquifère\* de la nappe phréatique de Beauce. Rivières et marais sont alimentés par la nappe.

Sur le plateau, la roche est tapissée de limons éoliens d'épaisseur variable (0,20 à 1 mètre) à l'origine de la richesse agricole exceptionnelle de la Beauce.

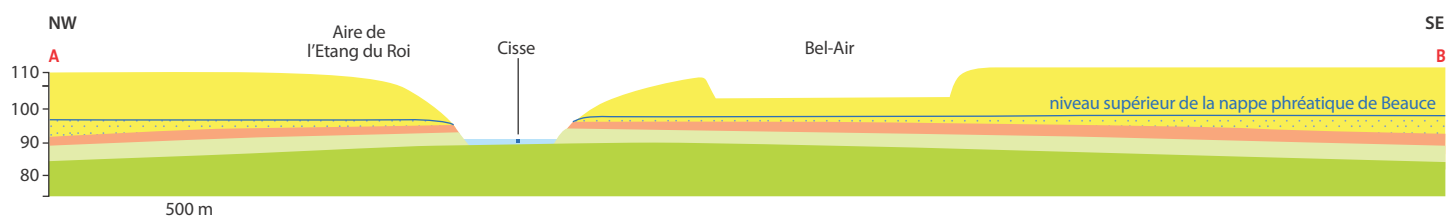
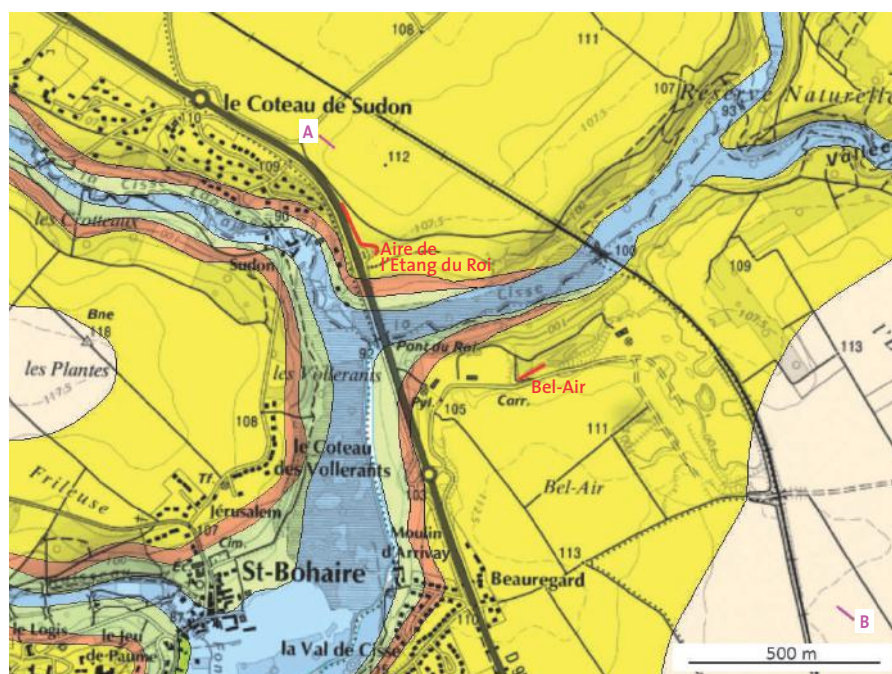


Fig. 5. Disposition géologique. (AB sur la carte ci-contre). Le limon des plateaux n'a pas été représenté. Le trait bleu correspond au niveau supérieur de la nappe phréatique de Beauce. L'ensemble « Éocène détritique » et Argile à silex est imperméable. L'eau souterraine est contenue dans les fissures et les cavités du karst du Calcaire de Beauce.



- Lit mineur et alluvions récentes (Pléistocène et Holocène)
- Limon des plateaux (Pléistocène)
- Calcaire de Beauce (Aquitarien)
- Argile, sables... : «Éocène détritique» (Éocène)
- Argile à silex issue de l'altération de la craie
- Craie à silex (Sénonien)

Fig. 6. Situation géologique. — : fronts calcaires de l'Aire de l'Étang du Roi et de Bel-Air ; AB : situation de la coupe géologique.

À VOIR AUSSI...

■ **Carrière de Bel-Air** (commune de Marolles). Au rond point avant le site de l'Aire de l'Étang du Roi (cf. fig. 1 et 6), tourner à droite et prendre le chemin d'une vaste carrière récemment exploitée et réaménagée en site industriel ; gagner un ancien front de taille (attention aux chutes de pierres) dans le Calcaire de Beauce (fig. 7).

La partie supérieure a été disloquée, gélifractée\*, pendant la dernière glaciation. Un beau faciès de conglomérat\* (débris de roche emballés dans un ciment calcaire ; fig. 8) est facilement observable en divers points. Les débris proviennent d'une boue calcaire fragmentée par dessiccation lors d'une saison sèche. Transportés par un flot lors d'un orage ou pendant la saison humide, ils se sont sédimentés et ont été enveloppés dans une nouvelle boue calcaire (pour aller plus loin, se reporter à : Formation de Beauce - Calcaire(s) de Beauce p. 176).



Fig. 7. Carrière de Bel-Air, front nord.

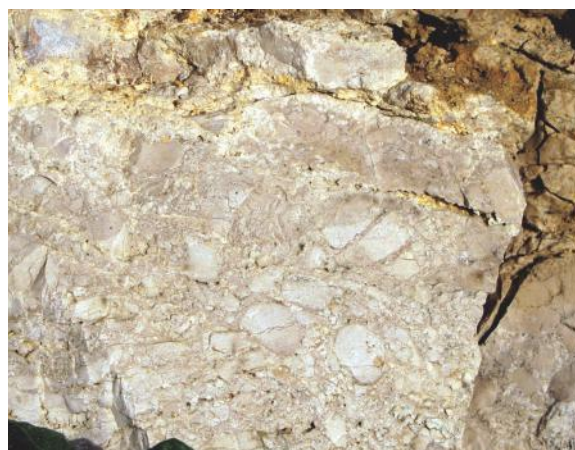


Fig. 8. Carrière de Bel-Air : conglomérat calcaire.

- **Le Moulin d'Arrivay** (commune de Fossé). Accès par le rond-point précédent (cf. fig. 1). Moulin à eau pouvant produire de la farine ; son mécanisme a été remis en état. Très belle construction en calcaire de Beauce.
- **Dolmen de la Pierre Levée** (commune de La Chapelle-Vendômoise), RD957, à gauche après le Coteau de Sudon (cf. fig. 1). Le monument mégalithique du Néolithique, en calcaire de Beauce, est remarquable. Vue sur la Cisse et son marais alimentés par la nappe phréatique de Beauce.
- **Des puits** situés sur le plateau (localisations sur la fig. 1) et alimenté par la nappe phréatique de Beauce : à Vilaine (Impasse de Vilaine. Commune de Fossé) ; à Villemard (près du 34 rue des Lilas. Commune de Marolles). Ces puits possèdent une margelle en Calcaire de Beauce.



Fig. 9. Puits de Vilaine.



Fig. 10. Puits de Villemalard.



MOTS-CLÉS

aquifère, Calcaire de Beauce, conglomérat, gélifraction, glaciation, karstifié, nappe phréatique, sédimentation, stromatolithes.



POUR ALLER PLUS LOIN

- Carte IGN 1/25 000 : N° 2021 E Blois.
- Carte géologique 1/50 000 : N°428 Blois. BRGM. 1972.
- Réserve naturelle nationale des Vallées de la Grand-Pierre et de Vitain, Guide de découverte. Ed. CDPNE de Loir-et-Cher, 2007.
- Formation de Beauce - Calcaire(s) de Beauce p. 176.



SITES PROCHES

- ⑥ Vallée de la Grand-Pierre.
- ⑤ Le Buisson Sabotier.



SITES PRÉSENTANT LA MÊME FORMATION

- ⑤ Le Buisson Sabotier.
- ⑫ Montprofond.
- ⑬ Haut de la Plaine Saint-Gilles.